



**本日〈4月15日〉のプログラム**

- ◆ 斉唱 「それでこそロータリー」
- ◆ 献立 週替わり弁当
- ◆ 卓話 「港北の地名と鶴見川の水害」  
公益財団法人大倉精神文化研究所 理事長  
平井 誠二 様  
(紹介者 茂木 知子 会員)



写真提供 小池 将夫

**司会** 馬場 佳子 副幹事

**点鐘** 小山 市康 会長

**斉唱** 「我等の生業」  
ソングリーダー 池田 広樹 会員

**四つのテスト** 森永 健 職業奉仕委員長  
(第1例会のみ)

**ゲスト紹介**

frank isamu murai 様 (ゲストスピーカー)  
伊藤 慎 様 (入会候補者)  
渡辺 好史 様 (例会見学者)

**会長報告** 小山 市康 会長

- ・臨時理事会報告

**幹事報告** 友添 辰哉 幹事

- ・先週に引き続き、地区からのウクライナに対する人道的救援活動支援協力の募金箱を回します。ご協力のほどよろしくお願い致します。
- ・本日、例会終了後に4月度定例理事会を開催致します。  
場所 4F フロントピア
- ・地区より、『岩沼市千年希望の丘 育樹活動へのお誘い』が来ておりますので、回覧致します。
- ・東京東大和ロータリークラブ創立50周年記念講演会の案内が来ておりますので、回覧致します。

2021-2022年度 RI会長 シェカール・メータ



奉仕しよう みんなの人生を豊かにするために

第2590地区 ガバナー 小倉 正

会 長	小 山 市 康	会 計	渡 邊 淳
会長エレクト	赤 堀 伽寿一	副 会 計	長 野 毅
副 会 長	横 溝 亘	S A A	古 澤 一 憲
副 会 長	加 藤 仁 昭	副 S A A	加 野 亮 一
幹 事	友 添 辰 哉	副 S A A	吉 田 隆 男
副 幹 事	馬 場 佳 子	クラブ会報	清 水 茂 夫

**例会日** 毎週金曜日 0:30 ~ 1:30 PM (第5金曜日 6:00 PM)  
**例会場** ホテルキャメロットジャパン  
**URL** <http://www.kanagawahigashi.com/>  
**E-mail** kerc@beach.ocn.ne.jp

**事務局** ホテルキャメロットジャパン内  
〒220-0004 横浜市西区北幸 1-11-3  
TEL: 045-314-3900 FAX: 045-314-3555  
**創立記念日** 昭和51年5月29日

◎例会変更のお知らせ

- \*横浜都筑ロータリークラブ  
令和4年4月27日(水) 休会  
5月4日(水) 祝日休会
- \*横浜鶴見北ロータリークラブ  
令和4年4月28日(木) 休会  
5月5日(木) 祝日休会
- \*横浜北ロータリークラブ  
令和4年4月26日(火) 夜間例会  
5月3日(火) 祝日休会

ところで、以下は私の自慢話で恐縮ですが、日本語版と英語版の「友」と私の関わり合いをご紹介します。

1986年(昭和61年)の「友」12月号に私が書いた「クラブでお世話した留学生のその後」という原稿が「友愛の広場」の欄に取り上げられました。その文章が英訳され、1988年(昭和63年)発行の英語版春号に掲載されました。

現在は、川柳同好会のおかげで、ほとんど毎号、「ロータリーの友」に私共のクラブ名が載っていますが、「神奈川東」のクラブ名が「友」に載ったのは、いずれも、この私の原稿が第1号、初めてです。

事務局に、この2冊の「現物」を寄贈しますので、お暇の折にご覧ください。

結婚記念日祝 長野 毅 会員 (4月8日)



出席報告 北村 大輔 出席委員長

会員総数	47名	(28+19)名	
出席会員数	34名	(21+13)名	
出席率	82.93%		
ゲスト	3名	ビジター	0名
前回補正後	88.64%	前々回補正後	87.50%

スマイルボックス 加野 亮一 副SAA

長野 毅君 結婚記念日祝い、ありがとうございます。今後ともよろしくお願い致します

小山市康君 ①すっかりいい陽気になりました。②邑井勇様、本日の卓話、よろしくお願い致します。③渡辺好史様、伊藤慎様、お楽しみ下さい!

山本 登君 本日は所用にて早退致します。ご容赦下さい。

植田清司君 渡辺好史さん、いらっしゃい!是非入会して下さい。ロータリー楽しいですよ!

加野亮一君 春らしくなってきたいい気分、色々フライング気味ですみません。

清水茂夫君 早退します。池田さん、あとヨロシク。

北村大輔君 もう50時間起きっぱなしです。ガンバリマス!

委員会報告

雑誌委員会 委員 石川 正三

【雑誌委員会からの情報】


混乱が続くウクライナにも、ロータリークラブがあります。皮肉なことに、現在、ロシアの補強基地と言われるベラルーシのロータリークラブと一緒にR Iの認可を受け、15年前から「友」のような雑誌を発行しています。2ヶ国の会員数は約1,000人とされています。今後どのような形になるか正に心配です。

毎月発行の「ロータリーの友」とは別に、英語版の「友」があることをご存じでしょうか。残念ながら4年前から現在は休刊になっていますが廃刊ではないそうです。

この英語版は1974年(昭和49年)から、毎年4月と11月の年2回、13,000部が発行され、R Iの世界530の地区を通じて、100万を超す世界のロータリアンに日本を紹介する役割を果たして来ました。

この英語版は「友」に掲載されて話題になった原稿の翻訳も載せられていますが、日本語版の「友」とは別の編集者たちが、独自に企画取材をし、絵画などの日本文化の紹介や日本の留学生制度の実情を知らせる記事など、日本の様々なことが、判り易い文章で書かれていたため、毎号かなりの反響が海外から寄せられていたそうです。

4月8日	7件	16,000円
本年度累計		1,150,550円
年度目標進捗状況		-30%



ズーラシアの隣で開催中の“里山ガーデンフェスタ”。入口には花を着飾った象がお出迎え。春の色彩に囲まれた花散歩。是非お出掛け下さい。  
【写真提供 小池 将夫 会員】

# 日本とブラジルの文化&ビジネス

ウエグエレクトリックスマーターズジャパン株式会社  
 代表取締役 Frank Isamu Murai 様  
 (紹介者 茂木 知子 会員)



1961年9月16日、ブラジルJaraguáで1人のエンジニアがモーターメーカを設立しました。3人がそれぞれの名前頭文字をとり、W・E・Gと名付けたのがWEGの歴史の第一歩です。

Warner Reginato Veigt ★ 1930 + 2016  
 Eggon João da Silva ★ 1929 + 2015  
 Geraldo Werthinghaus ★ 1932 + 1990

[9] WEG Corporate Video 2019 - YouTube WEG創立

ウエグエレクトリックスマーターズジャパン株式会社 代表取締役 邑井 フランク 勇 略歴

- 1985年ブラジル国立大学を卒業 電機エンジニア専攻(在クリチバ市)
- 1985年 WEG入社
- 1985年~1990年 モーターの設計部門で研修
- 1990年~1993年 国内営業マネージャー
- 1993年~1997年 海外マーケティング部/海外営業部にて  
 アジア・中南米・米州・欧州の市場拡大・代理店指導
- 1995年 大阪のビジネススクールにて国際マーケティング課程を修了
- 1997年5月日本市場においてWEGの拡販を目指して来日\*\*\*
- 1998年 ウエグエレクトリックスマーターズジャパン株式会社代表取締役就任
- 2005年-2012年 WEG中国(南通)取締役兼任 現在に至る

一般社団法人在日ブラジル商工会議所

Frank Isamu Murai / 邑井 勇  
 Vice President / 副会頭  
[www.ccbi.jp](http://www.ccbi.jp)

### 文化比較

国土が広く豊かな資源が多い。  
 多民族国家であるため、多様性を受け入れやすく、国民性はとてもおおらかで明るい。  
 意思をはっきり伝えることで、コミュニケーションをとる。

国土が狭く資源が多くない。  
 単一民族かつ島国であるため、自国へのプライドが高く、多くを語らずコミュニケーションが成立することを相手に期待する。  
 『おもてなし』であり相手をます思いやる。

言葉の壁を乗り越えるだけではなく  
 文化や考え方、コミュニケーション方法の違いを理解し認めあうこと。  
 日・中南米のビジネスの関係をより強く、深いものにするために、大切にしなければいけないことが、何よりも大事なポイントだと思っています。

### 理解し認めあうことは

言葉の違い(1997年、転勤とときに。。。)  
 お父さん(37歳):ポルトガル語、英語、スペイン語、日本語は基本の言葉  
 お母さん(37歳):ポルトガル語、日本語は基本の言葉  
 長男ブルーノ(7歳):ポルトガル語、当時は小学校1年生(ブラジル)  
 娘真由美(4歳):ブラジルで保育園

日本で生活、日本で暮らす。。。理解が大切、認めあうことも大切なので5年間の転勤は25年間に伸びています。。。伸び伸びで。。。  
 ブルーノは大学卒業機械エンジニア、日本語、英語、ポルトガル語  
 真由美は専門学校動物日本語、英語、ポルトガル語

### WEGの事業とは

モーター/発電機/トランスを中心に、それに関連するインバーター/システムまで開発生産/販売/各種サービスと幅を広げていくのが事業スタイルがWEGです

### WEGの主要な製品

モーター			
標準規格品	0.25kw~370kw (200V~690V)	75%以上、標準	ET-E5
中容量	~50000kw (1~13,800V)	75%以上、標準	ET-E5
低容量規格品	0.37kw~370kw	75%以上、標準	ET-E5
中容量規格品	500kw~5000kw	75%以上、標準	ET-E5
高容量規格品	~200,000kVA	75%以上、標準	ET-E5
DCモーター	~10,000kw	75%以上、標準	ET-E5
*その他、特殊な仕様や特殊な用途のモーターも、お問い合わせください。			
インバーター			
標準	0.15kw~1100kw (200V~690V)	75%以上、標準	(2019)
中容量	400kw~33000kw (2300V~4160V)	75%以上、標準	
変圧器			
オイルタイプ	500kVA~5000MVA	75%以上、標準	
ドライタイプ	300kVA~10000MVA	75%以上、標準	

### WEGの技術は..

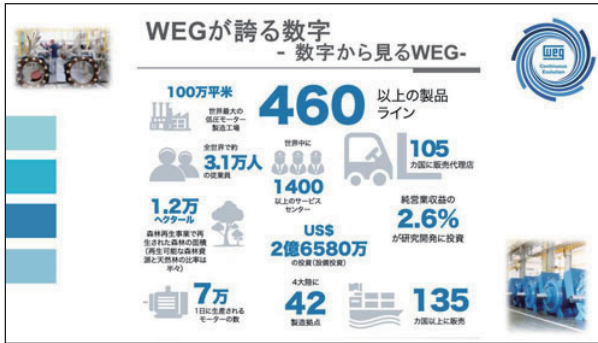
エネルギーを生み出す現場からエネルギーを消費するまで、どの場面においてもWEGの技術は活躍しています。皆さんの生活と共に、それがWEGです。

エネルギーの生まれる現場: 太陽光発電・風力発電・水力発電、エネルギーサイクルの現場で

変電所などでエネルギー供給

建物やインフラなど生活に密着した現場で: 車や電車などの交通機関や船舶まで

産業現場での様々な場面で



### 事業の拡大:

- 2003年: 日本での事業拡大を目指し三井物産/WEGとの合併会社 ウェグエレクトリックモーターズジャパン株式会社を設立 株式持分 三井物産30% WEG70%
- 2005年: 中国をアジア地域での競争力をつける中核拠点とするため、M&Aにて工場を買収(南通 WEG Nantong→拡大中)
- 2007年: 三井物産の持ち分を買い取り100% WEGの子会社へ

現在では、日本におけるWEGモーターの販売・アフターサービス代理店として新規事業・顧客開拓を行いながら、日本に設置されたWEGモーターのアフターサービスを行っている



### SUSTAINABLE DEVELOPMENT GOALS

#### 持続可能な社会の実現に貢献する会社としての『WEG』

世界は急激な人口増加や温暖化問題など、これまで以上に社会環境やエネルギーへの関心が高まっています。WEGは優れた技術力・ノウハウそして人間味あふれたチームワークで、よりエネルギー効率が高く、より環境に優しい製品の開発してきました。Sustainable Development Goals 国際社会共通の目標である『持続可能な社会の実現』に貢献するため、WEGは強い情熱と努力で、再生可能エネルギー・電気モビリティ・インダストリー4.0の開発に取り組み、製品の品質、高効率を目指しています。

### ウェグエレクトリックモーターズジャパン株式会社の歴史

WEGアジア初の拠点として:

- 1991-1997: WEGの日本の代理店として荏原製作所と契約を結ぶ
- 1994年5月6日: WEGのアジア初の拠点を銀座に設立 初代社長には安川電機出身の加藤氏が就任
- 1997年5月1日: ブラジル本社より邑井氏が来日。事業拡大のため、オフィスを銀座から蒲田へ
- 1998年: 加藤氏の引退に伴い、邑井氏が社長に就任
- 2002年1月~: 三井物産、大岩、電気商事、オキナヤ、金陵、関西機械などと代理店契約をかわす



### 次回〈4月22日〉の予定

イニシエーションスピーチ  
北村 敦 会員

## 例会 1 回 3 月度出席報告

名譽会員 出席率算出除外会員

会 員	メークアップ	ホームクラブ	会 員	メークアップ	ホームクラブ	会 員	メークアップ	ホームクラブ	会 員	メークアップ	ホームクラブ
青柳 紀	0	0	北村 敦	0	0	中野 真理	100	0	吉橋佐千男	0	0
赤堀伽寿一	400	100	北村 大輔	100	100	長野 毅	0	0	渡邊 淳	200	100
天野 公史	100	100	小池 将夫	0	0	西山 潔	100	100	富居 利貞	0	0
飯田 泰之	100	100	河野 明光	100	100	馬場 佳子	200	100			
池田 広樹	100	100	小山 市康	200	100	古澤 一憲	100	100			
石川 正三	100	100	清水 茂夫	100	100	茂木 知子	0	0			
伊東 英紀	100	100	白鳥 厚夫	100	100	森永 健	100	100			
植田 清司	100	100	須永 久一	0	0	矢野 修二	0	0			
鴻 義久	100	100	角野 弘幸	100	100	山本 幹夫	100	100			
大橋 秀行	0	0	田口健太郎	100	100	山崎 善也	0	0			
岡部雄一郎	100	0	田中龍太郎	100	100	山田 正憲	400	100			
加藤 仁昭	200	100	田邊 正彦	0	0	山本 登	100	0			
金森 欣一	200	100	月山 勇	100	100	山本 芳弘	200	100			
加野 亮一	100	100	角田 伯雄	100	100	横溝 亘	200	100			
川崎 典子	0	0	友添 辰哉	200	100	吉田 隆男	600	100			

月平均 87.50%