



神奈川県東ロータリークラブ

KANAGAWA EAST ROTARY CLUB

2020-2021年度 第18週報 No. 2128 2020年(令和2年)11月27日 第2128回 例会記録 12月4日発行

本日〈12月4日〉のプログラム

- ◆ 斉 唱 「君が代」「奉仕の理想」
- ◆ 献 立 週替わり弁当
- ◆ 卓 話 「新型コロナウイルスと生きる
～怖がりすぎない でもしっかり対策～」
(一社)横浜メディカルグループ YMG感染制御部 部長
森山 由紀 様
(紹介者 山本 登 会員)



写真提供 小池 将夫

司 会 友添 辰哉 副幹事

点 鐘 山本 芳弘 会長

斉 唱 「手に手つないで」

四つのテスト 茂木 知子 職業奉仕委員長
(第1例会のみ)

ゲスト紹介 富田 啓明 様(ゲストスピーカー)

幹事報告 田口健太郎 幹事

- ・地区よりオンラインR L IパートIの案内が来ておりますので回覧します。
- ・次週例会にて年次総会を開催致します。例会へのご出席をよろしくお願いします。
- ・赤い羽根共同募金よりお礼状が届いておりますのでご報告申し上げます。

◎例会変更のお知らせ

- *横浜北ロータリークラブ
 - 12月15日(火) 夜間例会
 - 12月22日(火) 休会
 - 12月29日(火) 休会
- *横浜都筑ロータリークラブ
 - 12月9日(水) 休会
 - 12月30日(水) 休会

2020-2021年度 R I 会長 ホルガー・クナーク



ロータリーは機会の扉を開く

第2590地区 ガバナー 吉田 隆男

会 長	山本 芳弘	会 計	白井 康夫
会長エレクト	小山市 康	副 会 計	渡邊 淳
副 会 長	赤堀 和人	S A A	佐藤 勝彦
副 会 長	植田 清司	副 S A A	古澤 一憲
幹 事	田口 健太郎	副 S A A	月山 勇
副 幹 事	友添 辰哉	クラブ会報	池田 広樹

例会日 毎週金曜日 0:30 ~ 1:30 PM (第5金曜日 6:00 PM)
例会場 ホテルキャメロットジャパン
URL <http://www.kanagawahigashi.com/>
E-mail kerc@beach.ocn.ne.jp

事務局 ホテルキャメロットジャパン内
 〒220-0004 横浜市西区北幸 1-11-3
 TEL: 045-314-3900 FAX: 045-314-3555
創立記念日 昭和51年5月29日

誕生日祝

吉橋佐千男 会員 (11月30日)
 矢野 修二 会員 (12月3日)
 石井亜由美 会員 (12月3日)
 池宮 寿治 会員 (12月3日)



結婚記念日祝

田中龍太郎 会員 (11月27日)
 我妻 隆邦 会員 (11月28日)
 飯田 泰之 会員 (11月30日)



入会記念日祝

森永 健 会員 (12月1日)



委員会報告

会員増強委員会 委員長 加野 亮一

先日、会員増強の1つの手段として、比較的入社年度の浅い人たちを集めて「新風の会」という集まりを非公式に作り、キックオフミーティングを開きました。

今後、この会を中心に会員増強も兼ねて盛り上げる取り組みを作って活動していきます。

これも東京のロータリークラブの真似ですが、成果の上がっている方法はやってみるつもりです。優しく見守ってください。

地区大会実行委員会 大会幹事 山田 正憲

本日、地区大会実行委員会の組織表をお配りしました。

基本的には全員が全ての委員会メンバーという考え方のもと中心となる委員会にお名前を記載させて頂きました。

全てのクラブ会員が、地区大会のあらゆる委員会にご協力頂きますようよろしくお願い致します。

スマイルボックス 月山 勇 副SAA

矢野修二君 誕生日祝い、ありがとうございます。

石井亜由美さん 誕生日のお祝い、ありがとうございます。寒くなりましたが、元気に頑張ります。

池宮寿治君 お誕生日、ありがとうございます。

我妻隆邦君 結婚記念日祝いをありがとうございます。本日も所用により出席出来ず、すみません。

飯田泰之君 結婚祝い、ありがとうございます。

田中龍太郎君 結婚記念日祝い、ありがとうございます。

森永 健君 入会祝い、ありがとうございます。

山本芳弘君 富田様、本日の卓話、よろしくお願い致します。

石川正三君 給付金を頂いたので、一部還付致します。

青柳 紀君 給付金はニコニコへ入れること！月山さんの命令に従います。ニコニコしている月山さんに逆らうと怖いから！

山本 登君 ちょっと寒い！

山田正憲君 今日は寒くなりました。

西山 潔君 臨時給付金、ありがとうございます。カミさんには内緒でお願いします。

友添辰哉君 ①先日の3連休で年末の大掃除終わりました。後は飲むだけです。②赤堀副委員長、明日のゴルフ東イン8:28スタートに変更になりました。よろしく。

馬場佳子さん 富田さん、本日はお忙しい中お越し頂き、ありがとうございます。よろしくお願い申し上げます。

加野亮一君 非公式に楽しくなる会を作ってみました。

清水茂夫君 北村さん、肉旨かったです。

北村大輔君 富田様、本日の卓話、楽しみにしております。

月山 勇君 今年も暦が薄着となりました。皆様、風邪など引かないよう、ご自愛ください。

富士吉田市の新倉富士浅間神社の境内にある小さな滝。

よく見ると画面右上にカエルが鎮座。

本物？いや・・・？

【写真提供 小池 将夫 会員】



11月27日	19件	91,000円
本年度累計		922,770円
年度目標進捗状況		- 1%

出席報告

金森 欣一 出席副委員長

会員総数	52名	(32+20)名	
出席会員数	40名	(25+15)名	
出席率	85.11%		
ゲスト	1名	ビジター	0名
前回補正後	86.67%	前々回補正後	93.75%

サスティナブル農業

トミタテクノロジー(株) 代表取締役 富田 啓明 様
(紹介者 馬場 佳子 会員)



サスティナブル農業

日本農業の成長産業化に向けて



のどかな水田が広がる何気ない農村風景。農村の棚田や疎水等の有する美しい景観や伝統等の総合的な価値は、農地の貯水機能による洪水防止などとともにそこで農業が営まれていることで維持されている。そして人々はその美しい環境が維持されることを望んでいる。

令和2年11月27日

富田 啓明

先進国の農業



➢ 成長する農業は国や地域や風土によって違うが、農産物輸出金額第1位のアメリカは平均経営面積が170haで広大な農地を機械を利用して労働生産性の高い農業を行なっている。



➢ 第2位のオランダの国土は九州とほぼ同じ面積で、資源は人材と知識だけで限られた農地面積で国民当たり当たりの産出額が高く、時間当たりの付加価値生産性の高い農業を行なっているおり、日本が目指す農業はここにある。



集約型高付加価値農業



- 生産効率の高い栽培体系、品種、資材、機械、生産設備で生産効率化・省力化・省エネ化を行っている。
- 計数管理がなく働く従来の農業生産からICTやセンサー技術の利活用や生産効率の向上・平準化を行っている。
- 生産設備のセンサーはインターネットにつながり、コンピューターで農場内を最適環境に制御すると共に、データを蓄積しており、植物工場ではすでにIoTが始まっている。
- 将来はAIのデータ分析による制御で最適な植物育成環境をつくり、ほしい時にほしい農産物をほしだけ生産できるようになるであろう
- Global GAP(農業生産工程管理)の認証を取得、農場から出荷されるまで農産物の安全、環境に配慮した生産、社員の福祉を考えた農業生産工程管理を行なっている。



オランダの設備導入



1980年代後半からフェンロー®温室と統合された各種栽培システムを導入

- ◆ スクリーンシステム 妻引きカーテンでトラスにコンパクトに納まる
- ◆ ハイワイヤシステム トマト栽培方法に変革
- ◆ 連棟温室の融雪装置 帯広で試験・実証→千歳の大規模温室に導入
- ◆ チューブレスヒーティングシステム 温湯暖房での均一な温湿度
- ◆ チューブレストローラー レールを利用したトローラーでの省力化
レール幅420mm → 550mm・600mm

- ◆ ムービングベンチ 面積の有効利用と省力化

- 1990年代前半
- ◆ 日本向けピンクマト 富丸ムーチョの共同開発De Ruiter Seed (現在バイエルモンサント)

- 2000年頃から
- ◆ ハンダテグター 温室の勾配を排水回収に利用

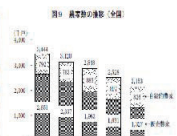
トミタテクノロジー株式会社



日本農業の現状



- 農家の平均年齢66.3歳
- 65歳以上が64%を占める
- 日本の耕地面積 4,500千ha
稲作 2,700千ha (60%)
- 農業人口 2,000千人
稲作農家数 推定約1,500千人
- 平均稲作耕地面積は1.8ha
- 主業でない稲作農家数1,300千人が農地を放り出したら → 耕作放棄地2,340千ha(耕作面積の52%)



オランダの栽培技術の導入 パプリカの産地化と地域活性化 産地化までの道のり



2005年 農業生産法人リッチフィールド栗原株式会社 設立 農業生産参入 宮城県「新世代アグリビジネス創出事業」

- ・雇用創出
- ・既存の流通に依存しない販路開拓
- ・地域の活性化

2006年 夏秋パプリカ栽培開始



トミタテクノロジー株式会社



マーケティング プロダクトアウトからマーケットインへの転換



これまで農家は生産に徹し、販売は農協が行ない。卸・小売や外食に流通した。市場は分断された状態である。
 ☆リッチフィールド株式会社 湘南農場では、近郊の外食や消費者の要望で「湘南エリー」や「リッチリコンビントマト」等の8種類のカラフルトマトの生産とサラダ野菜の宅配が要望され、数種の葉菜類を加え「湘南サラダBOX」の販売を始めた。直売所と農家レストランを計画中。



「日蘭協力事例のプレゼンテーション」にて



オランダのウイレム・アレキサンダー国王・マキシマ王妃両陛下が2014年10月日本をご訪問された際、「日蘭協力事例のプレゼンテーション」で、弊社のパプリカとトマトをご覧いただきました。

写真は、弊社のパプリカとトマトをご覧になれるウイレム・アレキサンダー国王・マキシマ王妃両陛下



リッチフィールド湘南



会社名	リッチフィールド株式会社
所在地	〒252-0824神奈川県川崎市中原区下丸子1-9-2
資本金	800万円
株主構成	富田 弘子52.5%、栗原37.5% (特許ライセンス10%)
設立年月日	平成23年1月11日
社員数(平均年令)	3名(41歳)
パート数(平均年令)	4名(46歳)
売上げ	29,017千円
営業利益	7,507千円
施設類型	太陽光利用型
主要品目	トマト8種類及び葉菜類5種類
設置床面積	約0.35ha(栽培面積 3,180㎡)
複合施設形態	蒲団社製
主な導入設備	雨水貯留タンク及び養液給排水設備

リッチフィールド株式会社 湘南農場は、慶応義塾大学湘南藤沢キャンパス(SFC)の裏手の打戻しにあり、相模鉄道の車両基地であった場所に相模建設(現在はNB建設)が農業参入を行うおとして建設した園芸施設であったものをリッチフィールドが買借している。



Made by Japanで 日本の農業技術を世界へ



- ▶ 日本の農家が海外で農業生産を行うようになってきた。
- ▶ EMBAの海外フィールドのビジネスプランを基に、日本の美味しいイチゴを熱帯高地特有の高い日射量と年間平均気温19°Cの恵まれた気象条件と低賃金のアフリカのケニアで生産するという計画もEMBAの有志で進めている。
- ▶ 栄養価や機能性の高くスーパーフードと呼ばれるインドのモリンガの生産に日本の栽培管理、品質管理、食品加工技術を用いてBOPビジネスを行うことも計画している。



パプリカブランド



リッチフィールドのパプリカブランド

ドルチェパプリカ&スナックパプリカは
リッチフィールドがお届けする「新鮮・安心・高品質のブランドパプリカ」です。

Dolce Paprika

ドルチェパプリカ

パプリカはパプリカ。1品種でスーパーフードである。甘味が高い。パプリカは、ドルチェパプリカ、輸入パプリカと違い、収穫してからすぐに仕立てるので、「季節でジョウスターで収穫が高い」のです。日よてアワードのようなパプリカです。



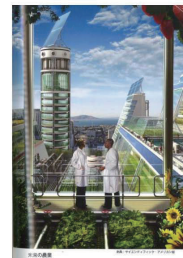
結び



都市と地域、地域の中でも平野と中山間の農業の成長の仕方は違う。

これからは過疎化が進む山村では無理に耕作放棄地を耕作に利用せず、土地に合った木を植樹して森を作り、環境修復を行い自然と共生していくことも行われるようになっていくであろう。

都市のビルの中では健康や環境に配慮し農業が行われるようになるであろうし、地域では家族経営の組織化が進み、農業も生産だけでなく食ビジネス全体で捉えなおされ、他産業と融合しながら成長していくであろう。



トマト種子・富丸ムーチョ



栽培指導と販売協力



ピンク大玉トマト

TOMIMARU MUCHO 富丸ムーチョ
 F1R10M/V/F11-S/F010.1/F0r/Ma/Ma/M/J/S
 黄色トマトの遺伝子とピンクトマトの風味を合わせ持つ品種。豊円な果実は内部品質にも優れ、玉崩れに強く壊れる。果実は収穫直前には光沢のあるピンク色で、熟すにつれ赤みが濃くなる。種皮のバラスが良く食味が特徴的。母種は主産生品種で、韓国、ロシア、ベルギーおよび日本で市場またはロックワールで栽培されている。あらゆる作型において高収量が期待できる。

トミタテクノロジー株式会社



次回〈12月11日〉の予定

「消費者起点のマーケティングカンパニーに向けた大改革」

ピップ株式会社 取締役 久保田達之助 様

(紹介者 馬場 佳子 会員)